

図1. ケラトリバチ属 *Larra*.

1-1, 1-2, 1-6, アカオビケラトリバチ *Larra (Larra) amplipennis* (F. Smith, 1873) (1-1, メス; 1-2, 1-6, オス); 1-3, 1-4, 1-7, クロケラトリバチ *Larra (Cratolarra) carbonaria* (F. Smith, 1858) (1-3, メス; 1-4, 1-7, オス); 1-5, 1-7, ルソンケラトリバチ *Larra (Cratolarra) polita* (F. Smith, 1858) (1-5, メス; 1-7, オス).

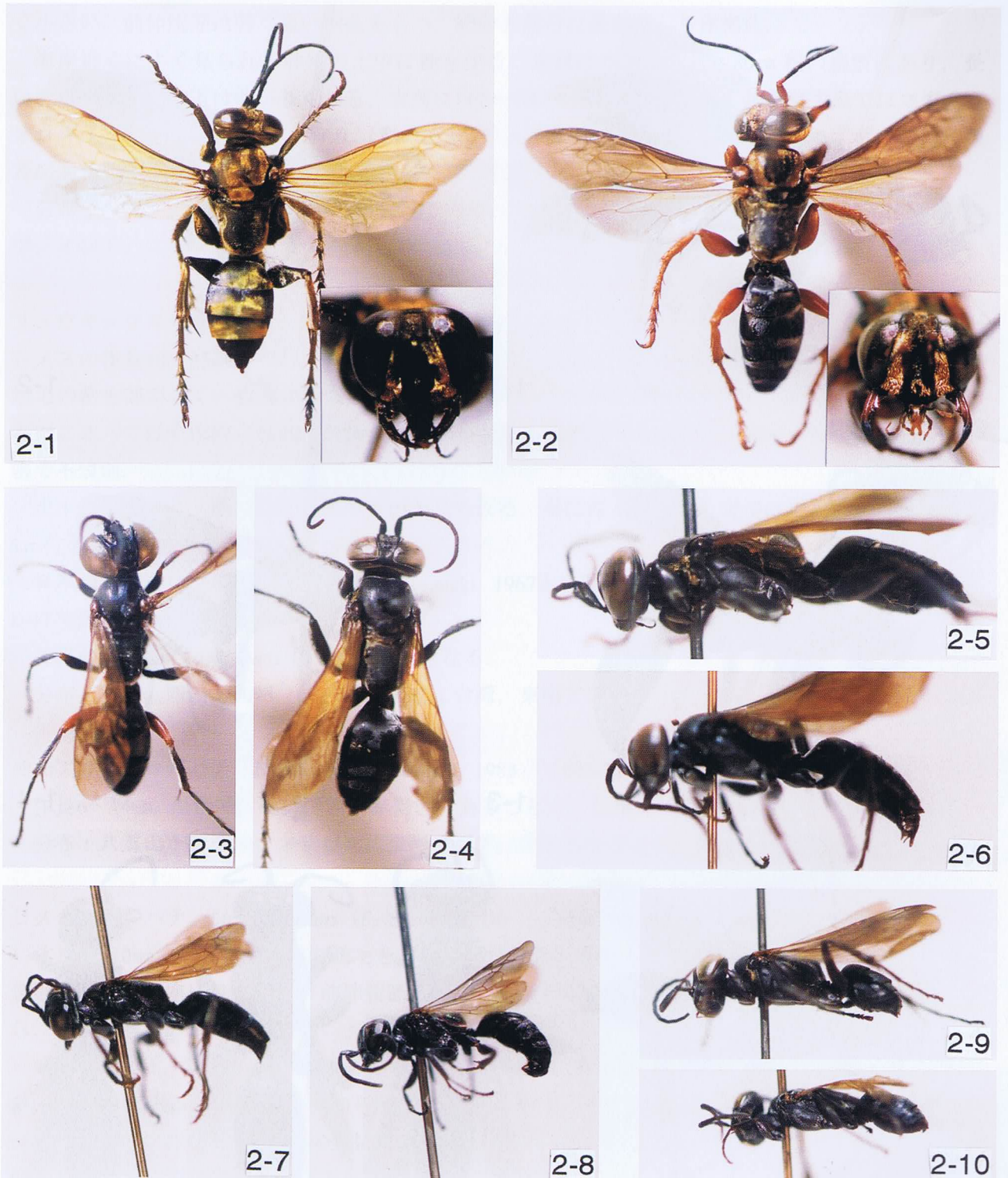


図2. コオロギバチ属 *Liris* (1).

2-1, リュウキュウコオロギバチ *Liris deplanatus* (Kohl, 1884), メス; 2-2, キンイロコオロギバチ *Liris aurulentus* (Fabricius, 1787), メス; 2-3, モモアカコオロギバチ *Liris difficilis* Tsuneki, 1983, メス; 2-4, 2-5, 2-9, ナミコオロギバチ *Liris subtessellatus* (F. Smith, 1856) (2-4, 2-5, メス; 2-9, オス); 2-6, タイワンコオロギバチ *Liris rohweri* (F. Williams, 1928), オス; 2-7, 2-8; ヒメコオロギバチ *Liris festinans* (F. Smith, 1858) (2-7, メス; 2-8, オス); 2-10, イリオモテコオロギバチ *Liris iriomotensis* Tsuneki, 1972, オス.

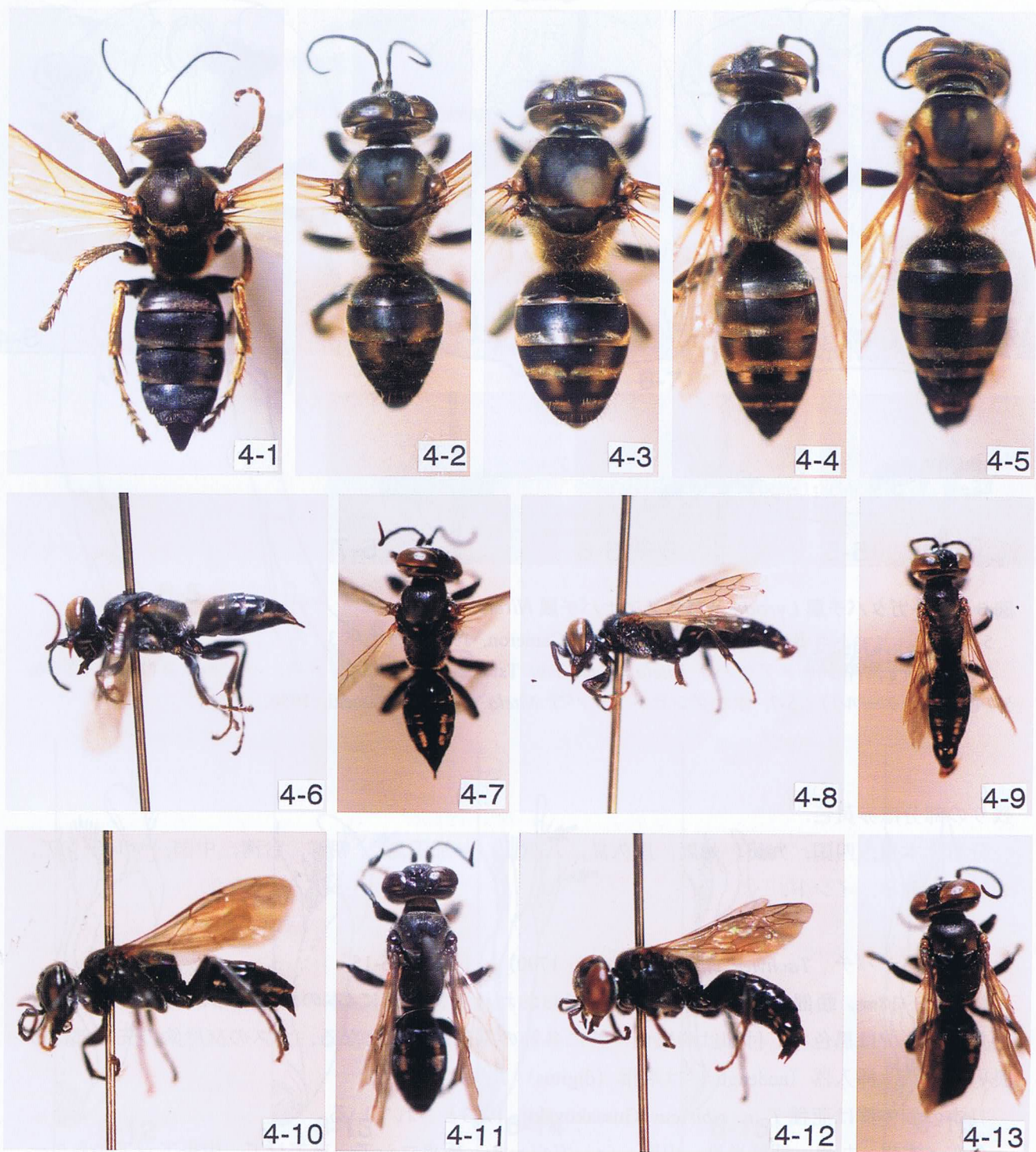


図4. ハヤバチ属 *Tachytes* 及びヌカダカバチ属 *Tachysphex* (1).

4-1, オオハヤバチ *Tachytes sinensis* F. Smith, 1856, メス; 4-2, ヒメハヤバチ *Tachytes fruticis* Tsuneki, 1964, メス; 4-3, ニッポンハヤバチ *Tachytes etruscus* (Rossi, 1790), メス; 4-4, ヒロズハヤバチ *Tachytes latifrons* Tsuneki, 1964, メス; 4-5, アカアシハヤバチ *Tachytes modestus* F. Smith, 1856, メス.

4-6~4-9, タイワนนカダカバチ *Tachysphex formosanus* Tsuneki, 1971 (4-6, 4-7, メス; 4-8, 4-9, オス); 4-10, 4-11, ヤマトヌカダカバチ *Tachysphex nigricolor* (Dalla Torre, 1897), メス; 4-12- 4-13, チャンヌカダカバチ *Tachysphex changi* Tsuneki, 1967, オス.

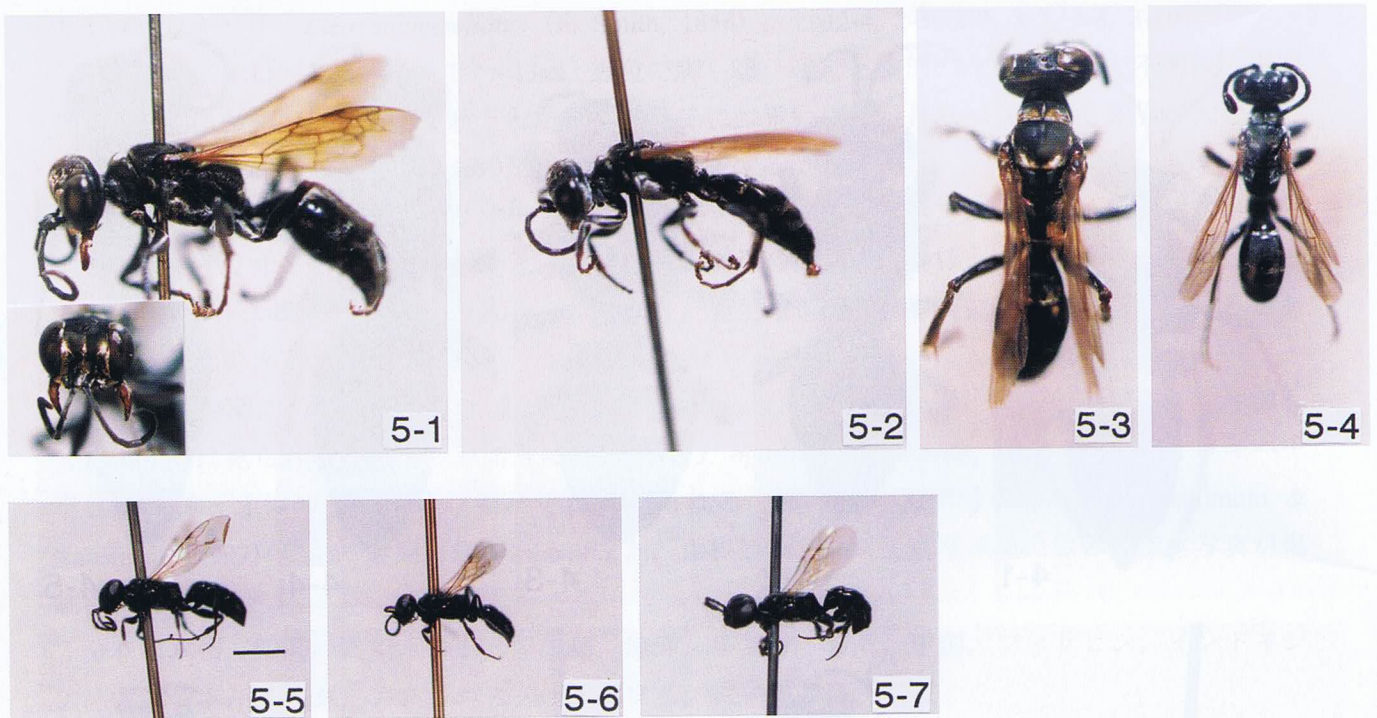


図5. コトガタバチ属 *Lyroda* 及びヒメアナバチ属 *Nitela* (1).

5-1~5-4, ヤマトコトガタバチ *Lyroda nigra* (Cameron, 1904) (5-1, 5-3, メス; 5-2, 5-4, オス).

5-5, 5-6, ヤスマツヒメアナバチ *Nitela yasumatsui* Tsuneki, 1956 (5-5, メス, バーの長さは1mm (図5-6, 5-7も同一スケール)); 5-7, オオグシヒメアナバチ *Nitela ohgushii* Tsuneki, 1956, メス.

残りの部分は赤黄色.

分布: 本州, 四国, 九州, 対馬, 屋久島, 八重山 (与那国島); 朝鮮, 台湾, 中国, マレーシア, ジャワ, タイ, インド.

ニッポンハヤバチ *Tachytes etruscus* (Rossi, 1790) [図4-3, 6-15]

体長12~18mm. 頭部と胸部は黄褐色の毛でおおわれる. 腹部に4本の銀白毛帯がある. 脚の基節から脛節までは黒色で, 付節は淡褐色で特に各節の基部が淡色となる. オスの交尾鉤の先端部は細長い. また, 挿入器 (aedeagus) は端指 (digitus) よりも短い.

日本の個体群は亜種 *T. e. sibiricus* Gussakovskij, 1933とされている.

分布: 本州, 九州; 朝鮮半島, 中国, シンガポール, 極東ロシア, 東アジア, 中央アジアからヨーロッパに広く分布.

オオハヤバチ *Tachytes sinensis* F. Smith, 1856 [図4-1, 6-12]

体長18~23mmの大型のハチ. 頭部に黄金色の毛を, 胸部には褐黄色の毛をそなえる. 腹部の第2, 第3背板の後縁に銀白毛帯があり, よって腹部に2本の銀白毛帯をもつ. 個体によっては第1節にも毛帯があり, 3本の銀白毛帯をもつ. 脚は褐色から黒色で地理的な変異を示す. 翅は黄色味が強い.

本州から屋久島までの個体は基亜種 *T. s. sinensis* F. Smith, 1856 (オオハヤバチ本土亜種・オオハヤバチ) とされ, 八重山及び台湾のものは亜種 *T. s. yaeyamanus* Tsuneki, 1972 (オオハヤバチ